



# Konjunkturbericht Frühjahr 2016



# Konjunkturbericht

## Frühjahr 2016

### Inhalt

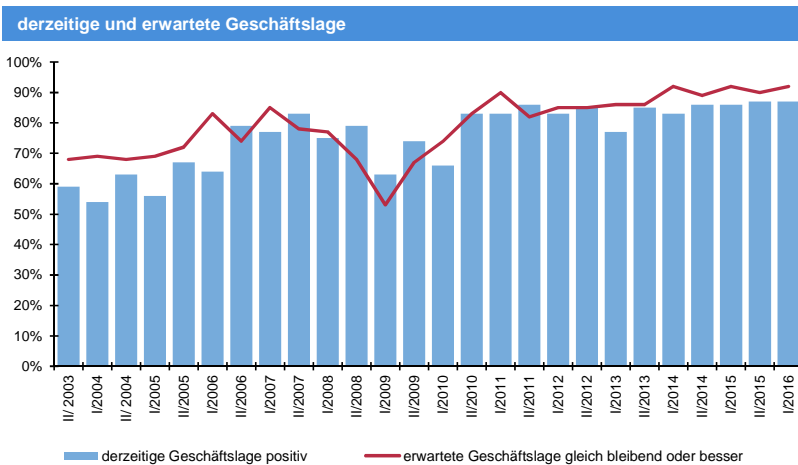
Überblick .....	4
Konjunkturindikatoren .....	6
Handwerksgruppen .....	7
Bauhauptgewerbe.....	8
Ausbaugewerbe.....	8
Handwerke für den Gewerblichen Bedarf.....	9
Kfz-Gewerbe.....	9
Nahrungsmittelhandwerke .....	10
Gesundheitshandwerke .....	10
Personenbezogene Dienstleistungen .....	11
Geschäftsklima-Index in den Gewerbegruppen .....	11
Geschäftslage in den Regionen (Bezirke der Kreishandwerkerschaften) .....	12
Konjunkturindikatoren in den Regionen .....	13
Branchengliederung.....	14

Verantwortlicher Geschäftsführer: Wilhelm Hicking

Verfasser: Norbert Kortenjan

## Konjunkturhoch im Handwerk hält an

Das mittlerweile fünf Jahre dauernde Konjunkturhoch im Handwerk hält weiter an. Das belegt die aktuelle Umfrage der Handwerkskammer (HWK) Dortmund. 87 Prozent der befragten Unternehmen sind mit ihrer aktuellen Geschäftslage zufrieden. Damit wird das hohe Vorjahresniveau sogar noch leicht übertroffen (Frühjahr 2015: 86 Prozent). Stabile positive Rahmenbedingungen lassen die Unternehmen zudem zuversichtlich nach vorn schauen. Wie schon im Frühjahr 2015 rechnen 92 Prozent der Unternehmen mit einer weiterhin positiven Entwicklung ihrer Geschäftslage.



Die Nachfrage nach Bauleistungen prägt weiterhin das handwerkliche Konjunkturklima. So sind trotz der zurückliegenden Wintermonate 88 Prozent der Unternehmen im **Bauhauptgewerbe** mit ihrer wirtschaftlichen Situation zufrieden (Frühjahr 2015: 90 Prozent). Aufgrund der günstigen Rahmenbedingungen erwarten die Bauunternehmen steigende Auftragseingänge und damit auch eine positive Entwicklung. 95 Prozent glauben, dass ihre Geschäftslage gleich bleiben oder sich verbessern wird (Frühjahr 2015: 94 Prozent).

Auch das **Ausbaugewerbe** ist weiterhin eine Konjunkturlokomotive. Die rege Bautätigkeit im Bestand durch Umbauten, Renovierungen und Modernisierungen führt dazu, dass 92 Prozent der Betriebe ihre aktuelle Geschäftslage mit gut oder befriedigend bewerten (Frühjahr 2015: 92 Prozent). Bis zum Herbst rechnen mit 94 Prozent sogar noch mehr Unternehmen mit einer positiven Entwicklung (Frühjahr 2015: 93 Prozent).

In der Gruppe der **Handwerke für den Gewerblichen Bedarf** sind 80 Prozent der Unternehmen mit ihrer Geschäftslage zufrieden (Frühjahr 2015: 76 Prozent). 84 Prozent rechnen mit einer positiven Entwicklung der Wirtschaftslage im nächsten halben Jahr.

Im **Kfz-Gewerbe** sind 81 Prozent der Unternehmen mit der Entwicklung ihrer Geschäftslage im vergangenen halben Jahr zufrieden (Frühjahr 2015: 82 Prozent). Vor allem die gute Binnennachfrage – sowohl die private, als auch die gewerbliche – stabilisiert den positiven Trend und führt auch in dieser Branche zu Optimismus: 92 Prozent erwarten eine gute Entwicklung ihrer Geschäftslage (Frühjahr 2015: 95 Prozent).

Die konjunkturelle Entwicklung im handwerklichen **Nahrungsmittelsektor** wird von der nach wie vor starken privaten Binnennachfrage geprägt. So sind derzeit 88 Prozent der Unternehmen mit ihrer aktuellen Geschäftslage zufrieden (Frühjahr 2015: 90 Prozent). Da sich Faktoren wie Arbeitsmarktentwicklung, Zinssituation oder auch die niedrige Inflationsrate weiterhin positiv auf die Entwicklung von Kaufkraft und Binnennachfrage auswirken, rechnen 91 Prozent der Unternehmen damit, dass sich der Aufwärtstrend im kommenden Halbjahr fortsetzt (Frühjahr 2015: 87 Prozent).

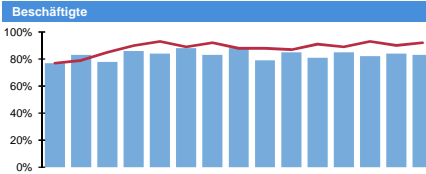
Im **Gesundheitsgewerbe** hat sich die wirtschaftliche Situation auf gutem Niveau stabilisiert. 84 Prozent der Unternehmen sind mit der Entwicklung ihrer Wirtschaftslage zufrieden (Frühjahr 2015: 81 Prozent). 87 Prozent der befragten Unternehmen aus dieser Branche schauen überdies zuversichtlich auf die kommenden Monate. (Frühjahr 2015: 78 Prozent).

Die steigende private Binnennachfrage und die wachsende Konsumneigung der Verbraucher scheinen nun auch bei den Unternehmen der **Personenbezogenen Dienstleistungen** anzukommen. 79 Prozent berichten von einer guten oder befriedigenden Entwicklung (Frühjahr 2015: 76 Prozent). 89 Prozent der Unternehmen rechnen mit einer guten Entwicklung bis zum nächsten Herbst (Frühjahr 2015: 86 Prozent).

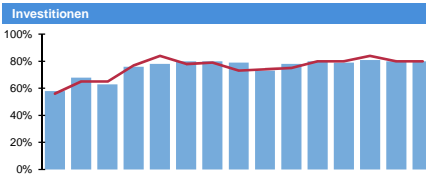
---

*Die präsentierten Ergebnisse basieren auf einer halbjährlich von der HWK Dortmund durchgeführten Konjunkturumfrage, bei der rund 4000 repräsentativ ausgewählte Unternehmen aus dem Kammerbezirk befragt werden. Darin werden die Betriebe um Auskunft hinsichtlich Geschäftslage, Beschäftigtenentwicklung, Auftragslage, Verkaufspreise und Investitionen gebeten. Die auf den folgenden Seiten vorgestellten Resultate der Umfrage Frühjahr 2016 ergeben sich aus einem Rücklauf von insgesamt 712 Antworten (17,8 Prozent der befragten Betriebe).*

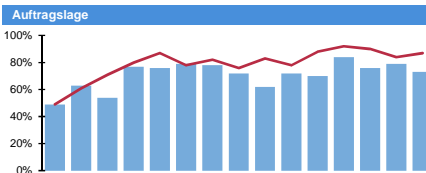
# Konjunkturindikatoren



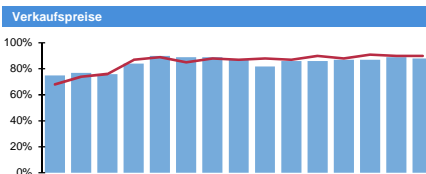
**Beschäftigte:** 15 Prozent der Betriebe haben Personal eingestellt, bei 68 Prozent blieb die Mitarbeiterzahl stabil. Bis zum Herbst rechnen 92 Prozent mit einer guten Entwicklung (Frühjahr 2015: 93 Prozent).



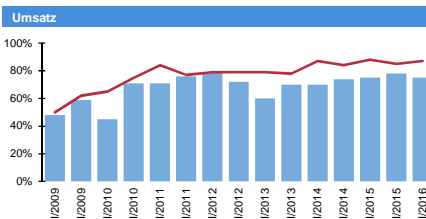
**Investitionen:** 80 Prozent der Betriebe haben im gleichen Umfang oder auch mehr investiert (Frühjahr 2015: 81 Prozent). Für die kommenden Monate signalisieren dies ebenso viele.



**Aufträge:** 73 Prozent registrierten steigende oder gleich bleibende Auftragseingänge (Frühjahr 2015: 76 Prozent). 87 Prozent erwarten eine Stabilisierung bzw. Verbesserung (Frühjahr 2015: 90 Prozent).



**Preise:** Höhere Preise konnten 21 Prozent durchsetzen (Frühjahr 2015: 25 Prozent). Bei 67 Prozent sind sie gleich geblieben. 20 Prozent hoffen, steigende Kosten durch höhere Preise zu kompensieren (Frühjahr 2015: 17 Prozent).

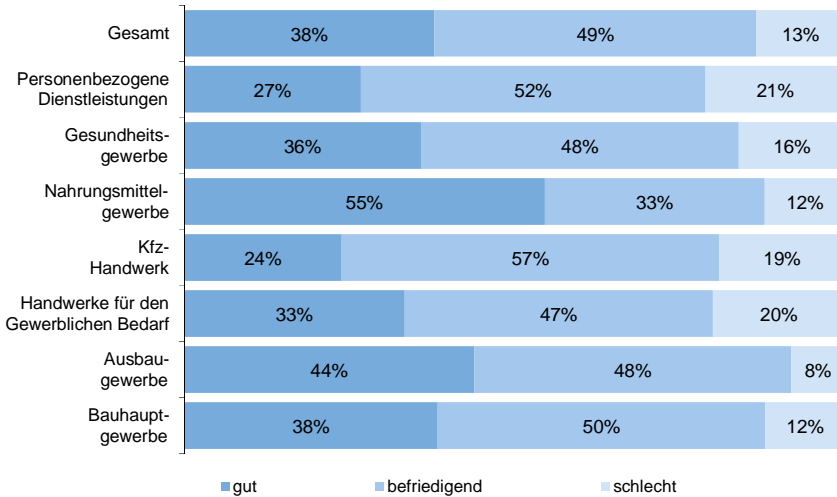


**Umsatz:** Wie vor einem Jahr gab es bei 75 Prozent der Unternehmen stabile oder steigende Umsätze. Auf eine weiterhin positive Entwicklung hoffen 87 Prozent (Frühjahr 2015: 88 Prozent).

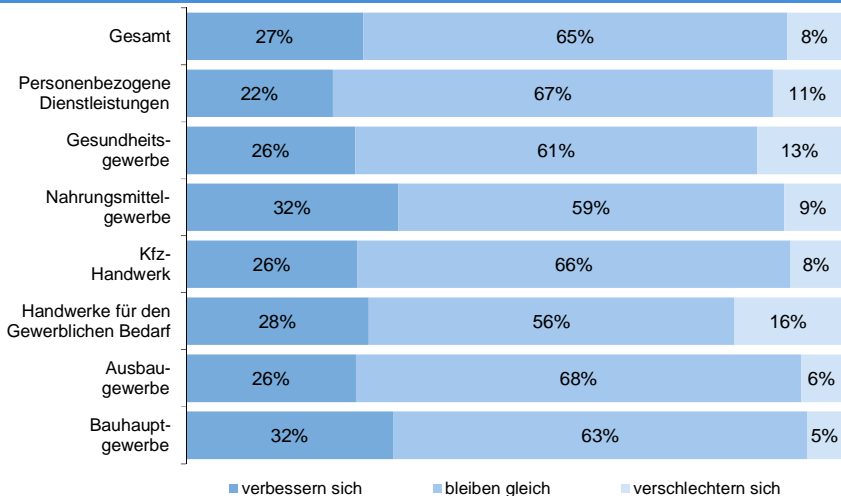
■ Entwicklung seit der vorigen Umfrage    — erwartete Entwicklung

# Handwerksgruppen

## aktuelle Geschäftslage

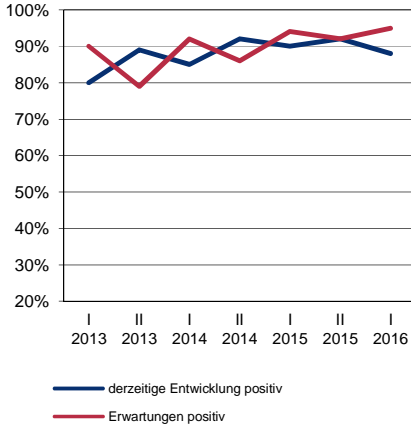


## Erwartungen

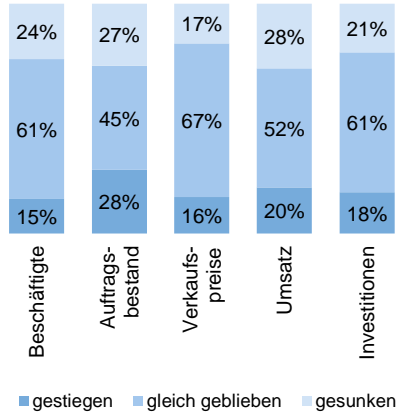


## Bauhauptgewerbe

### Zeitreihe Geschäftslage

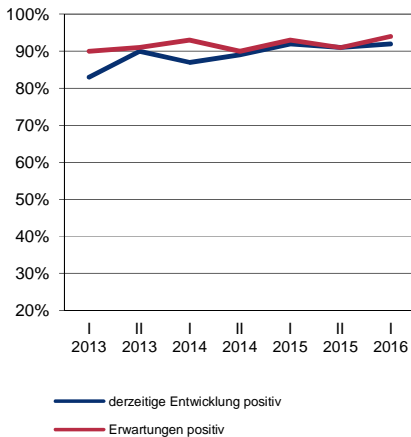


### Indikatoren aktuell

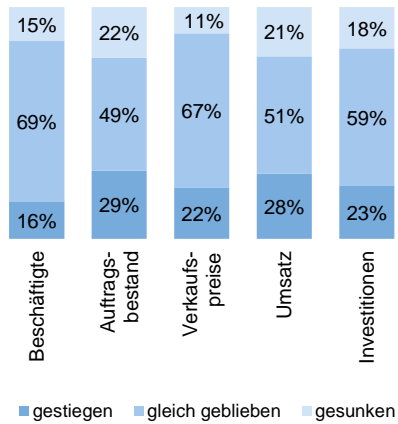


## Ausbaugewerbe

### Zeitreihe Geschäftslage



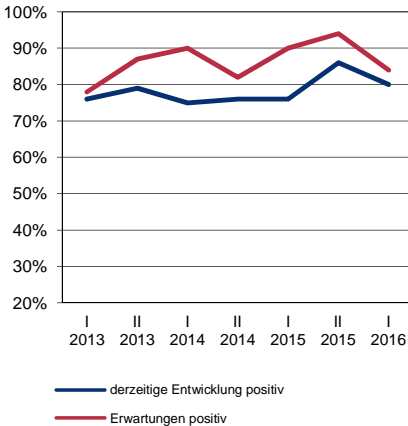
### Indikatoren aktuell



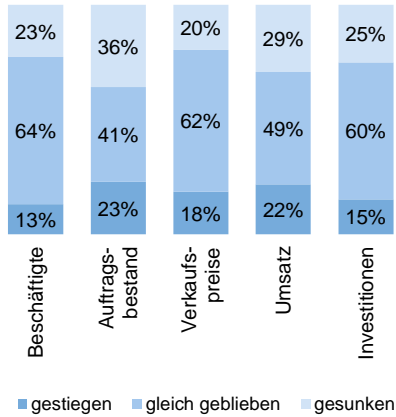


## Handwerke für den Gewerblichen Bedarf

### Zeitreihe Geschäftslage

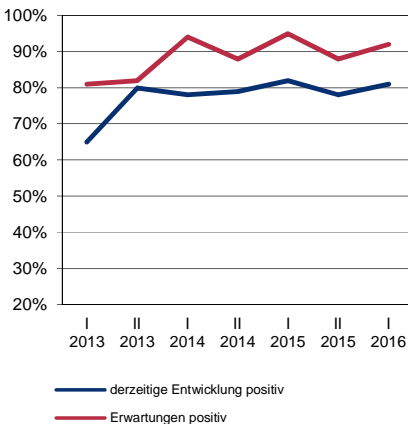


### Indikatoren aktuell

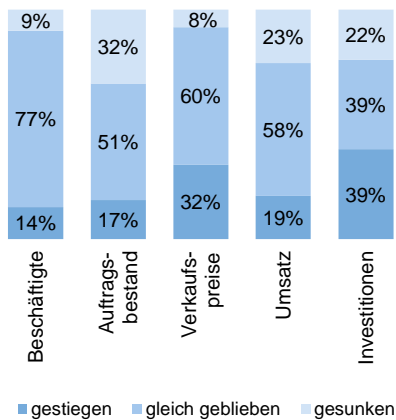


## Kfz-Gewerbe

### Zeitreihe Geschäftslage

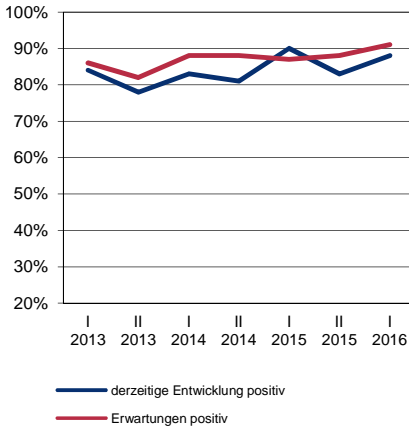


### Indikatoren aktuell

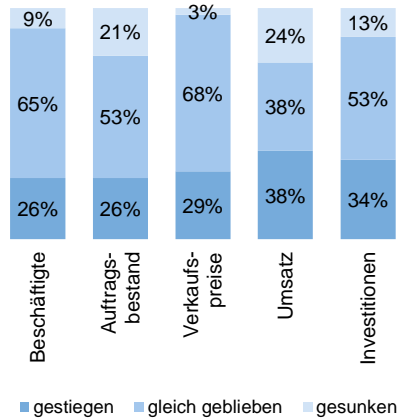


## Nahrungsmittelhandwerke

Zeitreihe Geschäftslage

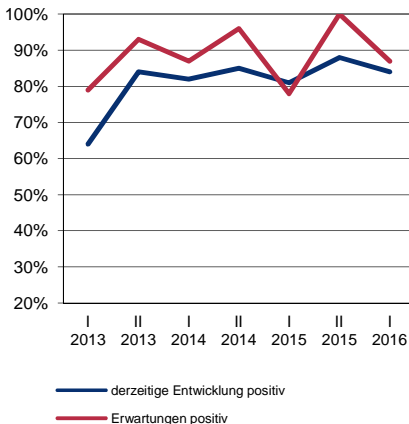


Indikatoren aktuell

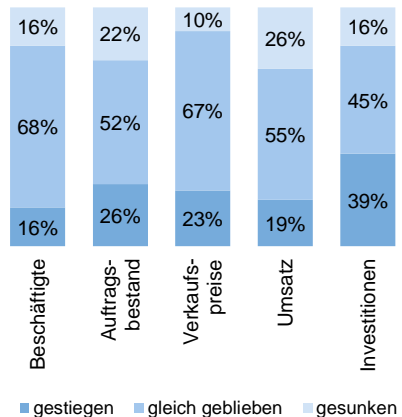


## Gesundheitshandwerke

Zeitreihe Geschäftslage

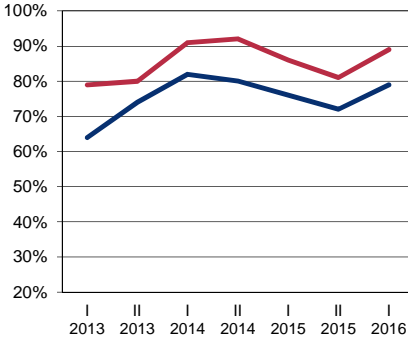


Indikatoren aktuell



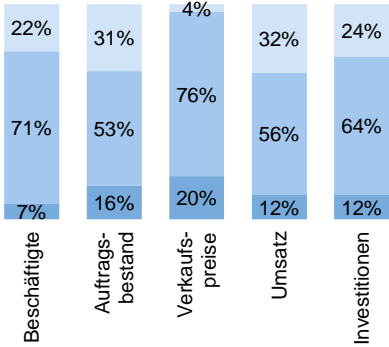
## Personenbezogene Dienstleistungen

Zeitreihe Geschäftslage



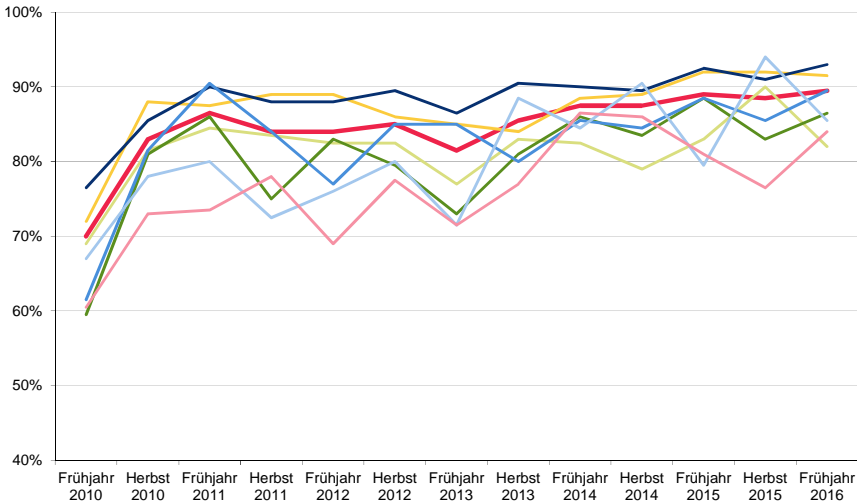
— derzeitige Entwicklung positiv  
— Erwartungen positiv

Indikatoren aktuell



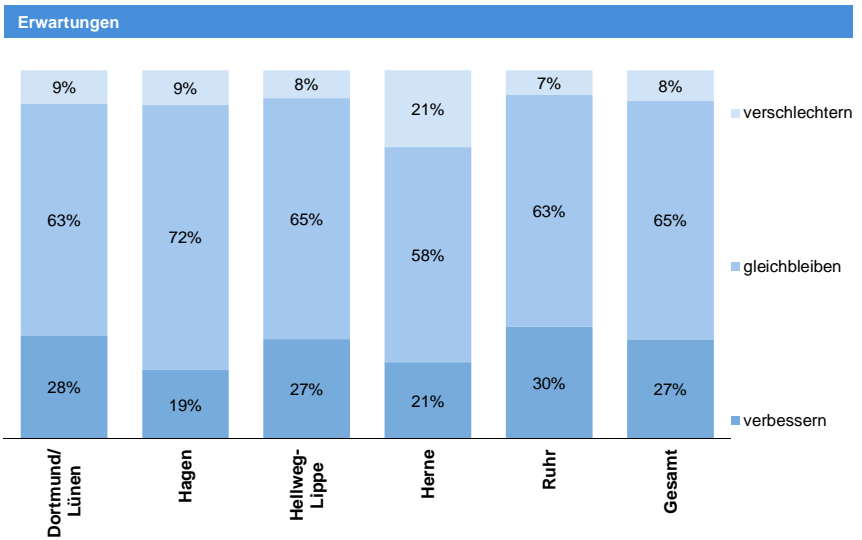
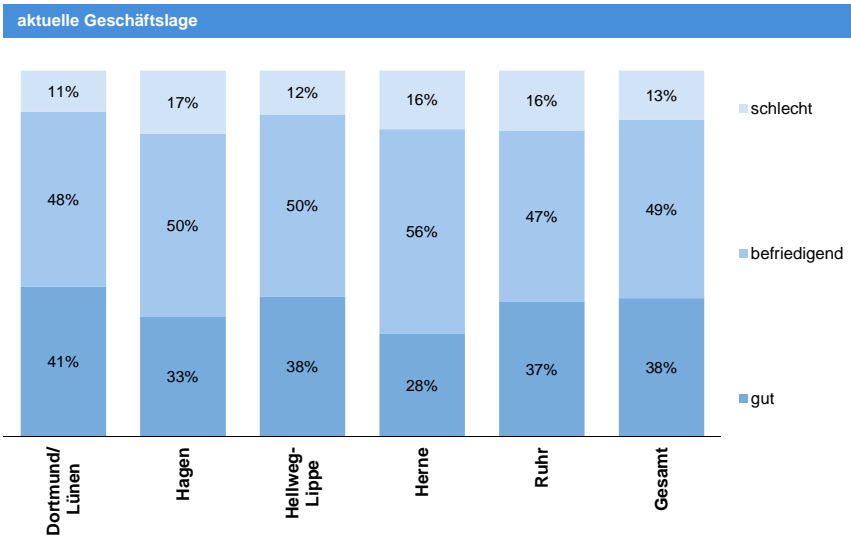
■ gestiegen ■ gleich geblieben ■ gesunken

## Geschäftsklima-Index in den Gewerbegruppen



— Gesamthandwerk — Bauhauptgewerbe — Ausbaugewerbe — Handwerke für den gewerblichen Bedarf  
— Kfz-Handwerk — Nahrungsmittelgewerbe — Gesundheitsgewerbe — Personenbezogene Dienstleistungen

# Geschäftslage in den Regionen



# Konjunkturindikatoren in den Regionen

		Dortmund/ Lünen	Hagen	Heilweg- Lippe	Herne	Ruhr	Gesamt
<b>aktuelle Wirtschaftslage</b>							
Wie hat sich die Zahl der Beschäftigten verändert?	gestiegen	19%	12%	12%	12%	15%	<b>15%</b>
	gleichgeblieben	65%	80%	67%	67%	68%	<b>68%</b>
	gesunken	16%	8%	21%	21%	17%	<b>17%</b>
Wie hat sich der Auftragsbestand verändert?	gestiegen	29%	20%	25%	21%	23%	<b>25%</b>
	gleichgeblieben	46%	55%	48%	33%	51%	<b>48%</b>
	gesunken	25%	25%	27%	46%	26%	<b>27%</b>
Wie haben sich die Verkaufspreise geändert?	gestiegen	26%	17%	19%	20%	22%	<b>21%</b>
	gleichgeblieben	62%	72%	68%	56%	70%	<b>67%</b>
	gesunken	12%	11%	13%	24%	8%	<b>12%</b>
Wie hat sich der Gesamtumsatz verändert?	gestiegen	24%	17%	24%	16%	25%	<b>23%</b>
	gleichgeblieben	54%	52%	49%	48%	52%	<b>52%</b>
	gesunken	22%	31%	27%	36%	23%	<b>25%</b>
Wie haben sich die Investitionen entwickelt?	gestiegen	22%	18%	24%	21%	23%	<b>22%</b>
	gleichgeblieben	59%	57%	57%	46%	58%	<b>58%</b>
	gesunken	19%	25%	19%	33%	19%	<b>20%</b>
<b>Erwartungen</b>							
Die Zahl der Beschäftigten wird ...	steigen	20%	5%	17%	8%	14%	<b>16%</b>
	gleichbleiben	73%	86%	76%	68%	80%	<b>76%</b>
	sinken	7%	9%	7%	24%	6%	<b>8%</b>
Der Auftragseingang/die Nachfrage wird ...	steigen	28%	19%	26%	17%	32%	<b>27%</b>
	gleichbleiben	60%	66%	60%	61%	57%	<b>60%</b>
	sinken	12%	15%	14%	22%	11%	<b>13%</b>
Die Verkaufspreise werden ...	steigen	24%	11%	17%	25%	22%	<b>20%</b>
	gleichbleiben	68%	72%	71%	54%	73%	<b>70%</b>
	sinken	8%	17%	12%	21%	5%	<b>10%</b>
Der Umsatz wird ...	steigen	32%	14%	31%	21%	30%	<b>29%</b>
	gleichbleiben	54%	72%	57%	58%	59%	<b>58%</b>
	sinken	14%	14%	12%	21%	11%	<b>13%</b>
Die Investitionen werden ...	steigen	16%	14%	15%	16%	15%	<b>15%</b>
	gleichbleiben	68%	64%	63%	52%	64%	<b>65%</b>
	sinken	16%	22%	22%	32%	21%	<b>20%</b>

## Branchengliederung

<b>Gruppe 1:</b>	<b>Bauhauptgewerbe</b>	
	Maurer und Betonbauer Zimmerer Dachdecker	Straßenbauer Gerüstbauer
<b>Gruppe 2:</b>	<b>Ausbaugewerbe</b>	
	Maler und Lackierer Klempner Installateure und Heizungsbauer Elektrotechniker Tischler	Raumausstatter Glaser Fliesen-, Platten- und Mosaikleger Stuckateure
<b>Gruppe 3:</b>	<b>Handwerke für den Gewerblichen Bedarf</b>	
	Feinwerkmechaniker Metallbauer Elektromaschinenbauer Landmaschinenmechaniker Kälteanlagentechniker	Gebäudereiniger Informationstechniker Schilder- und Lichtreklamehersteller
<b>Gruppe 4:</b>	<b>Kfz-Handwerk</b>	
	Karosserie- und Fahrzeugbauer	Kraftfahrzeugtechniker
<b>Gruppe 5:</b>	<b>Nahrungsmittelhandwerke</b>	
	Bäcker Konditoren	Fleischer
<b>Gruppe 6:</b>	<b>Gesundheitsgewerbe</b>	
	Augenoptiker Zahntechniker Hörgeräteakustiker	Orthopädienschuhmacher Orthopädietechniker
<b>Gruppe 7:</b>	<b>Personenbezogene Dienstleistungen</b>	
	Friseure Schuhmacher Uhrmacher Damen- und Herrenschneider	Fotografen Textilreiniger Kosmetiker





Handwerkskammer Dortmund

Ardeystraße 93

44139 Dortmund

Telefon 0231 5493-0

Telefax 0231 5493-116

[info@hwk-do.de](mailto:info@hwk-do.de)

[www.hwk-do.de](http://www.hwk-do.de)